

LAS PRIMERAS PLANTAS DE LA FLORA YUCATECA

RODRIGO DUNO DE STEFANO

Herbario CICY, Unidad de Recursos Naturales
Centro de Investigación Científica de Yucatán, A.C. (CICY).
Calle 43, No. 130, Col. Chuburná de Hidalgo, 97200, Mérida, Yucatán, México
roduno@cicy.mx

El código internacional de nomenclatura botánica incluye seis principios. Sin duda, los más importantes son el de tipificación (II) y prioridad (III). Este último, implica que dos o más nombres aplicados a la misma planta y por lo tanto en competencia, aquel que ha sido publicado válidamente primero tiene preferencia sobre el resto. Sin embargo, el Artículo 13 establece una fecha de corte o tiempo cero para aplicar el principio de prioridad y en el caso de las plantas vasculares es la primera edición del *Species Plantarum* de Linnaeus publicado en el primero de mayo de 1753. Todas las publicaciones botánicas previas a esa fecha no se toman en cuenta para aspectos nomenclaturales. Un poco injusto con decenas de botánicos previos a Carolus Linnaeus como por ejemplo Joseph Pitton de Tournefort (1656–1708), Sir Hans Sloane, (1660–1753) o Johann Jakob Dillen (1687–1747).

Este preámbulo viene a colación con relación a cuál fue la primera planta ofi-

cialmente descrita para la ciencia colectada en la península de Yucatán. ¿Qué planta y qué colector tienen esta curiosa distinción? Nuestra colega Ma. Goreti Campos Ríos y Fernando Chiang Cabrera (UNAM) publicaron un largo listado de los tipos descritos a partir de muestras de la Península de Yucatán (2006) y esta lista incluye ocho especies descritas por Linnaeus; sin embargo, no todas fueron colectadas originalmente en la Península de Yucatán ni en la primera edición del *Species Plantarum*. Todo hace indicar que las primeras especies descritas por Linnaeus fueron colectadas en Campeche por William Houston, un médico escocés que viajó intensamente por el Caribe hasta su muerte relativamente joven a los treinta y ocho años en Jamaica. Estas especies son: *Euphorbia ocymoidea* (Euphorbiaceae), *Haematoxylum campechianum* (Fabaceae) y *Solanum campechiense* (Solanaceae). Si la paginación no tiene preferencia, las tres especies deben ser consideradas como las primeras plantas ofi-

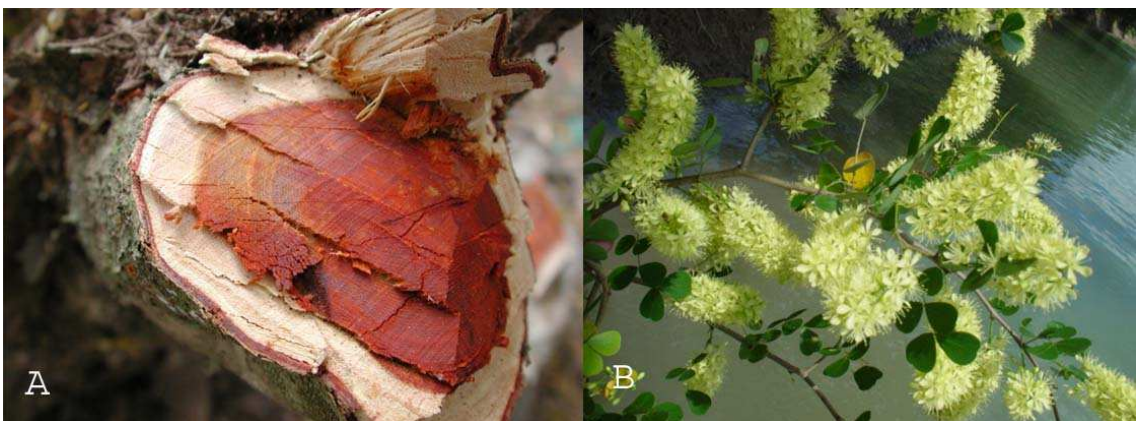


FIGURA A-B. *Haematoxylum campechianum* L. (Fabaceae). A. corte transversal del tronco. B. plantas y ramas con inflorescencias. Fotos por Rodrigo Duno

cialmente descritas de la Península de Yucatán. Sin embargo, todas eran ya conocidas en obras anteriores.

La más interesantes de las tres es sin duda el palo de Campeche, palo tinto o tinto (*H. campechianum*). Esta especie fue por mucho tiempo una fuente importante de tinte rojo comercializado desde la Península de Yucatán para el resto del mundo hasta la invención de los colorantes artificiales a principios del siglo XX. El Palo de Campeche ya había sido incluida por el propio Linnaeus en su obra *Hortus Cliffortianus* de 1737 y pero también por Hans Sloane en 1696 en su obra *Catalogus plantarum quae in insula Jamaica*, en este caso con el nombre de *Lignum campechianum*.

Esta obra incluye una larga lista de referencias, no necesariamente botánicas, que mencionan a esta planta por su nombre español (Palo de Campeche). Oficialmente la fecha de los primeros descubrimientos botánicos coincide con la obra de Linnaeus pero otros relatos del siglo XV hacen referencias a plantas yucatecas, en especial, las de mayor importante económica.

Referencia

Goreti-Campos, M. & F. Chiang-Cabrera. 2006. Una revisión nomenclatural de los tipos de plantas de la Península de Yucatán (México). *Polibotánica* 22: 89–149.

Palabras clave: Florística, Historia de la botánica, Península de Yucatán.